

FANG A LES MANS

EXPOSICIÓ FOTOGRÀFICA I POÈTICA SOBRE L'OBRA D'ELISENDA SALA

Elisenda Sala, ceramista
Marga Cruz, fotògrafa
Anna Rispau, poeta
Montse Assens, poeta





fotografia marga cruz

FANG A LES MANS EXPOSICIÓ FOTOGRÀFICA I POÈTICA SOBRE L'OBRA D'ELISENDA SALA

L'enorme capacitat expressiva que té la ceràmica fou el que em va captivar des del primer moment.

Vaig intuir que, amb ella, podria dir tot el que el meu cor i la meva ment em suggerien.

Ja, des de les primeres passes que vaig fer com alumna, la matèria ceràmica em va atrapar. Tenia, però, uns bons exemples: el meu mestre Josep Llorens i Artigas, creador de formes i esmalts bellíssims, Joan Miró, amb la seva força i originalitat expressives, Peter Voulkos, pare de la ceràmica contemporània americana de la Costa Oest Californiana i també el Californià Antonio Prieto, amb els seus subtils grafismes a la reserva de cera. Tots quatre em varen conduir cap al camí de l'expressió plàstica personal.

Elisenda Sala



Llisca entre les mans
l'ànima de la terra,
fermesa que dóna forma,
força que transforma el gres
en imatge eterna

Suaument penetra a la pell,
el temps, el fred i els colors.
Giravolten,
com la màgia efímera
que se'ns escapa dels dits
conjugant la vida
dins una empremta de fang.

Vent d'argila rogenc, entranyes d'aquesta
terra de vents que esculpeix el somni,
l'onada i l'espai, amb mans tremoloses i
incansables que boguen remes de barca
atàvica i veles inflades de joves
pensaments.

Tens un misteri ancorat en el palmell de la
mà i sota cristalls del vent jauen els somnis
forjats.

De matinada, la pluja dorm rere els vidres
opacs, i és, alhora, cadència de sons que
defuig del plàcid recer de la llar.
Brisa llevada a la blanca pell de
porcellana, mans accentuades que enfilen
gres, donant-li forma, més enllà de l'àpex
del pensament.

Blandes la flama
amb mans de tramuntana.
Mai no deixaràs
que els teus somnis s'encendrin.
L'empremta del teu batec
galzarà els nostres cors per sempre.
Caminarem junts fins al mai.

Ix l'anhel del fang
acaronat per tes mans.
Atenys el seu cor.
La peça cobra vida
de bellesa perenne.

FANG A LES MANS



FANG A LES MANS

JOIES DE GRES

Vaig iniciar, doncs, el meu camí, amb una primera exposició de "Joies de Gres", que l'amic Miquel Porter em va encoratjar a exhibir al Casino de la Garriga durant la seva Festa Major. Estic parlant de l'any 1960. Eren una col·lecció de joies muntades en plata per un company de l'Escola Massana, Jaume Joan i Arnal, que seguia uns dissenys meus en els que intervenia la ceràmica de gres com a protagonista. Ja, aleshores, jo pretenia allunyar-me de tota ostentació de pompa i riquesa. Buscava un bon gust en el disseny de les formes i en la bellesa austera del color del gres.

El crític d'art, Joan Cortés, deia en una ressenya del setmanari Destino "...Natural es, pues, que se necesite para gustar de su profunda y desusada belleza una disposición espiritual hecha de refinamiento y de instinto novedoso que es, todavía poco común entre nosotros".- Destino-Barcelona, 17 de setembre de 1960



FANG A LES MANS

ULL DE TAÜLL

Després, mentre seguia buscant nous temes i formes, i ja de tornada de Suècia on vaig passar 10 mesos a l'Escola Universitària de l'Art i el Disseny d'Estocolm, vaig iniciar una altra sèrie d'obres que vaig titular "Ull de Taüll".

Aquelles obres eren la resposta a una forta emoció sentida al contemplar el magnífic "Pantocràtor" de l'església de Taüll, i el seu ull escrutador, i totes les altres esglésies romàniques que vaig poder visitar al Pirineu Català i al Rosselló, mostres de l'espiritualitat primitiva i religiosa del meu país.

També la ceràmica ibèrica dels Museus d'Ullastret i l'Arqueològic de Barcelona, influïren en els meus interessos estètics d'aquell moment.

Vaig, doncs, iniciar aquest nou període, creant obres de línies senzilles, buscant un traç auster i monocrom on l'element pictòric era el dominant, i el simbolisme místic jugava també un paper decisiu en l'expressió plàstica. Les decoracions monocroms fetes a la reserva de cera denotaven la influència, sols en el seu aspecte tècnic, del ceramista californià Antonio Prieto.

Obres d'aquest període es poden veure en els murals "Criptograma", actualment al Museu Nacional de Ceràmica Gonzalez Martí de Valencia, de l'any 1963.

El mural "Catalunya" de l'any 1965, propietat de l'Ajuntament de Premià de Dalt.

I el retaule ceràmic "La Creu" de l'altar de la Capella de les MM. Carmelites Missioneres del barri de Gràcia de Barcelona de l'any 1970. En aquest retaule mural, hi figura a dins del centre dels braços de la Creu, una gran forma buida i negra que jo volia que representés la idea simbòlica de l'eternitat o ull de l'infinit, que segons el Cristianisme representa l'ull de Déu.

En totes aquestes obres es fa evident l'expressió simbòlica i austera contraposada a l'esplendor i sumptuositat barroques, i la tosquedat de la matèria, amb un desig de simplicitat i puresa, contraposades a la fastuositat i la riquesa ostentoses.

Pretenia comunicar, una expressivitat i rudesia, amb tota la força expressiva del que era capaç i al meu parer, denotaven la influència, en aquells moments, de l'obra del ceramista californià Peter Voulkos.



FANG A LES MANS



Pel revolt del pensament, dins la infinitat del temps, s'endinsa la foscor espiritual d'aquesta anhelada existència. Reviu dins seu el record i traspua en el dia a dia quotidià de la senzillesa. Ressegueix amb els ulls el laberint de la vida, i la viu, i la transforma en gest perdurable a la seva mirada.



T'engoleix un llenç de tenebra abusant. Solques la foscor, atenys l'ànima tenaç que custodia la llum.

Febril, s'acosta el prodigi seductor de la creença i l'esguard del temporal enardeix la convicció. Et mostra altres límits desconeguts d'una estança omnipotent sota les aigües. Dorm dins teu la flama espiritual de la follia que brega al retorn d'un vell anhel. T'envolta l'or dels déus insurgents i s'encén l'espurna heretada de l'ahir. Un bri de pau anuncia el futur i el pa i el vi que haurem de menjar omplen la taula on ara reposen els fruits saborosos del vell pedregar.

Ressona i creix tot el que tant estimes. Mirada silent. Abraça tots els colors que l'aurora desvetlla.

ULL DE TAÜLL



FANG A LES MANS

ONADES

Coincident en aquets anys es pot trobar un altre tema que, per altra part, sempre ha estat recurrent en la meua obra, la subjugació per les línies fluides i ondulants de l'aigua i de les onades, que em varen inspirar també durant els anys 1964-1967 fins al 1998.

En les obres del Tema "Ull de Taüll" es fa evident el grafisme de la fluïdesa de l'aigua, com es pot veure en el gerro: "Taüll sota les aigües", i en altres del mateix període, com el del Premi de Ceràmica Ciutat de Barcelona 1966, avui propietat del Museu de Ceràmica de Barcelona.

La placa mural titulada "Pluja a Taüll", que avui pertany al fons d'art del Museu Municipal de Faenza (Itàlia), les gotes de pluja les vaig pintar amb la forma de quadrats que es desprenien de l'ull.

A la placa mural "Onades", vaig pintar-hi línies amb curvatures de ritmes ondulants. És propietat del difunt poeta català Agustí Bartra.

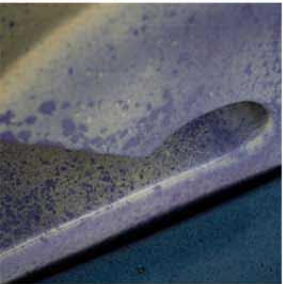
També, en el mural "Mediterrània-Homenatge a Gaudí" de l'any 1964, que és propietat de "La Caixa", i que avui està a la seva agència de la ciutat de Tortosa, el tema tractat en baix relleu d'ondulacions i onades fa força evident el meu gust per les ondulacions que vaig decidir modelar representant les muntanyes i que jugaven paral·lelament amb els ritmes ondulants de les onades, reflectint també, la meua admiració pels volums de la façana exterior de la casa de la Pedrera de Gaudí. Aquest mural, el vaig fer quan encara utilitzava els tallers de ceràmica i d'escultura a l'Escola Massana de Barcelona i he d'estar agraïda pels savis comentaris i consells que vaig rebre, durant el seu procés de creació, per part de l'escultor Eudald Serra, Professor d'escultura de l'Escola Massana.

Aquest mural, abans d'acabar essent propietat de La Caixa, va obtenir la Medalla d'Or del Concurs Internacional de Ceràmica Artística de Faenza (Itàlia).

A partir d'aquest període, en que el meu plantejament culminant fou l'any 1967, alterno la creació durant l'any 1964 amb un altre tema que va durar fins ben entrat l'any 1979, el de "La Germinació".



FANG A LES MANS



Dins la penombra
els records es destrenen.
L'enyor et corprèn.
Esclaten ones de llum
plenes de gestos i veus.



Les ones serveixen
el batec de tots els blaus.
Ball de llum i vent.



Trenen els blaus un laberint de batecs,
esguard silent, fràgil onatge a l'escullera.
Refugi d'escuma blanca. La cresta de
l'onada tremola si l'urpa del vent se
l'enduu mar endins. De reüll pacta,
l'onada, una treva amb la memòria de
l'aigua.

ONADES



FANG A LES MANS

GERMINACIÓ

El tema de la "Germinació" que va des de 1968 fins 1979 és un intent d'explicar plàsticament l'origen de la vida a través de l'explosió de les formes ovoïdes com ous que sorgeixen de les esquerdes de la terra, o, fins i tot, ous sols i grans, exponents de la fèrtil sexualitat. Aquest tema queda incorporat, en algunes obres, al tema de l'Opressió, on clarament es pot comprovar en l'obra "La torre de la germinació oprimida", o la titulada "Per l'esvoranc brollen les gemes", o la placa mural "L'esclat". Els elements de la fecundació són també referències simbòliques al tema de la sexualitat i l'opressió, com en la placa mural "La carta agafada i tancada amb una pinça".

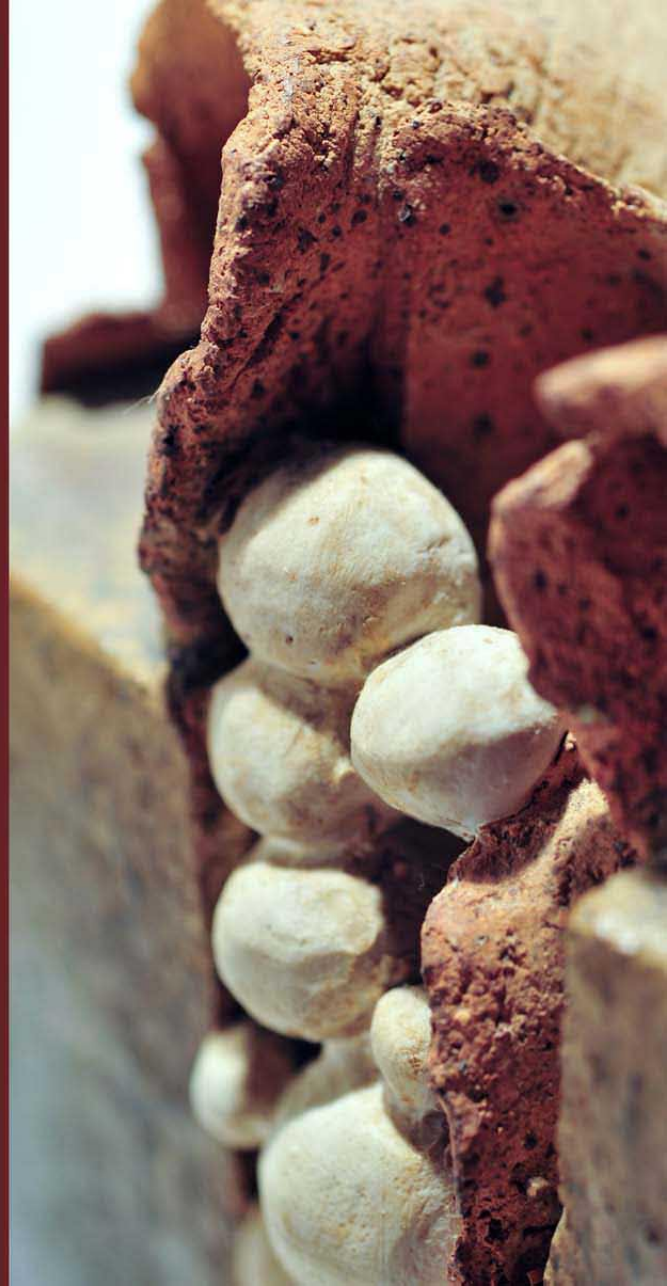
Tal com molt bé deia el crític de l'art Alexandre Cirici Pellicer, en el catàleg de presentació de la meva exposició a la Sala Parés de Barcelona, l'any 1979, : "Així les relacions de la massa d'aparença freda, del bloc de refractari auster i fosc, que sembla de ferro, amb la proliferació de boles blanques que sembla fer-lo explotar per vessar-se fora, per la clivella, i aixecar un vel arremolinat al seu damunt, és la materialització de la idea de germinació explosiva, de vitalitat que no es deixa cloure, de triomf, encara, de les bombolles febles sobre els blocs de ferro que semblen assumir el paper de l'autoritat; de la vida informe, confusa i barroca, sobre la regulació, rígida i cantelluda."

Penso que no es podia dir millor i que va copsar amb claredat l'ideari meu d'aquell moment creatiu.



Ajaguts dins el rellotge de l'oblit el so de gebre trenca la rosada. Al teu recer es capgira la metàfora del joc amb eines que es nodreixen desplegadas sobre una esquerra discontinua que traça el temps entre els espais.

Perdura així concís el trèmol embrió d'una vesprada que germina.



FANG A LES MANS



Es clivella el foc entre els cossos del desig, besant
el vigorós clam, de la vida que germina.
S'encén el capvespre com la flama que creix abans
del seu últim sospir.
Buidor d'ombres que esclaten d'un silenci apagat a
l'estança de la llum



Acarones el neguit, bastit de versos d'un demà que
grinyola. Solitud entre petjades d'aigua.
S'escola el record i desconeixes l'ombra de la pell,
imperceptible al tacte.
Vincla la tebior i perdura el roig ferit del crepuscle.



La flama rebla
els nítols pregons del fang.
Brolla el color.



Cor curull d'anhels.
Amanyac de tendresa.
Desvetlla l'alba.



Assedegada
de rosada de somnis
beus glops de saba,
esculpeixes el brancam.
Acarones les fulles.

GERMINACIÓ



L'OPRESSIÓ

Es pot situar entre els anys 1974-1978. És un tema que respon a un sentiment d'angoixa pels problemes viscuts (polítics i socials) de la nostra Terra. Són moments en que la dictadura franquista accelera el seu domini opressor pressentint el seu final. Les persecucions polítiques i els afusellaments són l'ordre del dia, que es manifesten amb moments d'extrema duresa i crueltat per part del dictador i els seus acòlits, de les que jo no em puc sostreure de denunciar amb la meua obra, on ho represento, sublimant el concepte de la denúncia, amb els símbols opressius, com poden ser les pinces, les corretges i els cadenats.

També la natura que sofreix les agressions de la massificació és un tema ecològic que vull denunciar. Obres representatives d'aquest tema són les escultures de gran format com la titulada "La T de treball".

Una altra la titulada "Condemna sense judici", forma part del fons d'obres d'art del Museu de l'Art Contemporani d' Elx (Alacant).

Una altra és la titulada "El segle que fa XX" i és de la meua col·lecció privada.

També la placa mural de les robes de sac agafades amb pinça, titulada "Triptic", avui pertany al fons d'art del Museu Internacional de Ceràmica Artística Contemporània de la ciutat de Faenza (Itàlia).

Una altra escultura, com "La Torre de l'Opressió", o les plaques murals com "Quatre pedaços de roba de sac cosits", són també obres significatives d'aquest període.

La placa mural "La Creu" –Homenatge a l'abat Escarré -1978, i datada el 1976, que avui pertany i és propietat de la col·lecció d'art del Centre Ciemen de Barcelona, també segueix el tema del martiri i l'opressió.

La placa mural titulada "Si no tingués què dir" és un homenatge que vaig voler fer al poeta Vicent Andrés Estellés, i actualment forma part de la col·lecció d'obres d'artistes que té el Diari Avui. La vaig crear, amb la mateixa intenció de sentiment d'opressió.

"La copa" del any 1977, que pertany a la col·lecció de la Copoteca del Fad, respon, també al mateix concepte de roba de sac cosida que embolcalla la copa.

FANG A LES MANS

Altres obres del mateix període es troben, unes a la col·lecció de ceràmica del Museu Internacional de la Ceràmica Contemporània de Béchyne, (República Txeca).

Una altra es troba dins la col·lecció del Museu de les Arts Decoratives de Praga (República Txeca).

El mural referent al mateix període titulat "La porta... i al darrera què?", avui forma part de la col·lecció del Museu Popular d'Art Contemporani de Vilafamés (Castelló), i fa referència simbòlica a les relacions entre "allò visible i allò amagat, allò present i allò potencial" segons molt bé endevinava Alexandre Cirici Pellicer, en un comentari d'aquesta obra, i que jo volia expressar també com la incògnita de després de la mort.

El crític Vicente Aguilera Cerni en la presentació que va escriure pel catàleg de la meua exposició a la Galeria Lucas de Gandia, l'any 1979, deia encertadament "La poètica de Elisenda Sala- en cuanto concepto vertebral y sostenido de toda su obra- se establece como la armonización de una dialéctica entre el proceso técnico y las sollicitaciones de la realidad circundante".

En algunes obres vaig incorporar un sentit irònic de l'opressió com a catarsi d'aquest sentiment. Obres com els pots i pergamins lligats, tapats i cosits que responen a aquest concepte. Són obres que pretenc allunyar d'una representació mimètica del real tot i que poden semblar encaixades en l'hiperrealisme pel seu verisme, si no que les plantejo com un joc conceptual.



FANG A LES MANS



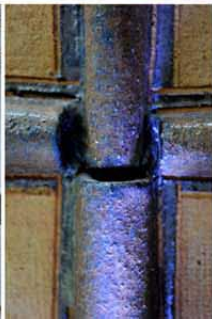
El cor oprimat
fa que el fang ascli
el dens silenci.
Les mans serren cadenes.
El gest clama llibertat.



Glateix amb delit
la revolta dins del llot.
Esmalt abrandat.



On són els mots oprimits que
encerclen el gest?
Escrits sobre un pergamí de
pols, dansen els versos, cercant
l'escorça àvida del cant.
Et beus a glops, els blaus del
cel que ja s'apaguen, quan el
silenci melodiós s'enllaça entre
les mans.



L'OPRESSIÓ



FANG A LES MANS



No és pas aquesta remor qui defineix la tardor dels versos. No sóc jo qui alimenta el joc, ni tan sols sóc jo qui desembeina l'espasa del futur en aquesta follia. Dins teu juga el passat i el present i desvarieja quan arremet contra la incertesa del futur. Solquen les flames de l'imprevist i enlloc troben un tors on apaivagar el teu foc. L'opressió arremet contra teu. És el jou qui et planteja aquest destí.



T'ofega la por
en la fonera ignota.
Dalles l'obagor.

L'OPRESSIÓ



FANG A LES MANS

LES ROBES ARRUGADES AMB CRESTES O PLEGADES

Tot i que vaig iniciar-la amb les robes de sac l'any 1968, de fet, la plenitud plàstica es troba als anys 1978-1979. Les peces de l'any 1968 responien a una utilització de la roba de sac com a impressió de senzillesa merament textural. Per contra, les dels anys 1978-1979 responien a la magnífica plasticitat dels arrugats de les robes blanques que vaig contemplar en els quadres dels hàbits dels monjos de Zurbaran. Expressió serena de bellesa, carregada de sentiments per la puresa plàstica, de la mobilitat, llibertat i fluïdesa de la roba. Algunes obres meves responien a aquest concepte com l'escultura "Roba arrugada que penja", feta amb ferro i gres de porcellana, o l'escultura "Les caixes de Pandora multiplicant-se a l'infinit", o l'escultura "La persiana", o la placa mural "Rosetó" també fetes de ferro i gres de porcellana, de la meva col·lecció particular.

El Museu de Ceràmica de Barcelona té en propietat una forma titulada "El prisma blau", que porta una roba encrestada blanca al damunt.



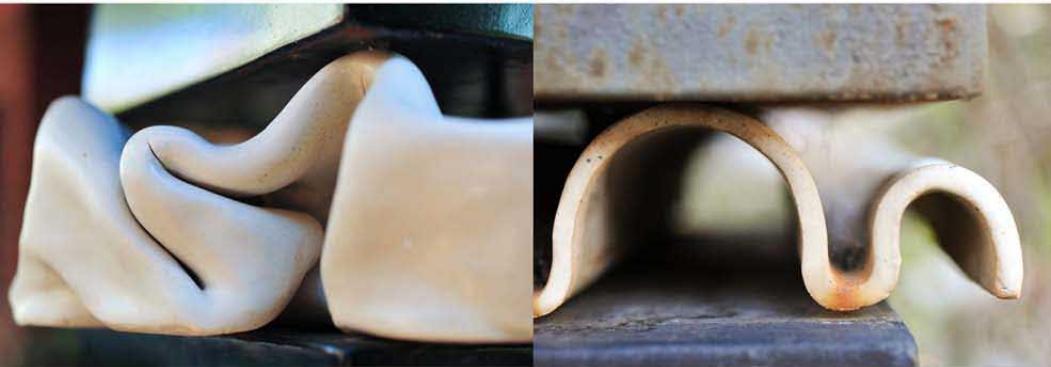
La cresta del metall recolzada en gres, rebel·la la quietud del feixuc pensament que indaga els presagis que defalleixen lluitant. El crit es modula per tots els racons encrestats del temps.



FANG A LES MANS



Veles de tendresa
llisquen brandades pel vent
en un mar de fang.
Brodren crestes amb fils d'escuma,
teixeixen serrells de neu.



Un enfilall de formes es perfila en l'horitzó.
L'aire travessa pels buits oblidats en els replecs del jaç i
esculpeix a resguard del vent corbes en el teixit. La nuesa del
Sol s'entreveu a contrallum quan s'esvaneix el dia.

LES ROBES ARRUGADES AMB CRESTES O PLEGADES



ELS MURALS

El meu interès pels murals en l'arquitectura, es va iniciar gràcies a veure els que el meu mestre Josep Llorens i Artigas feia amb l'artista Joan Miró en el seu taller de Gallifa, on jo anava algunes vegades a ajudar a fer fornades. També la meua estada a Suècia sota el mestratge de Stig Lindberg, professor de ceràmica artística de disseny a la Konstfakcskolan d'Estocolm, ceramista-dissenyador, que també treballava la tècnica mural, em varen estimular i em feren veure les grans possibilitats d'expressió plàstica que tenia el mural ceràmic. Vaig iniciar, doncs, el camí creant primer, murals que no eren d'encàrrec, fets per pròpia iniciativa i per donar sortida a la meua expressivitat tant de tipus ideològic com plàstic. L'inici es pot datar l'any 1963, i després, a l'any 1965, ja varen començar els murals per encàrrec, com el de la Sala de Juntes de Unión Fenosa a la Corunya, titulat "Gelosia".

Un altre va ser el del Banc Ibèric del carrer de Tusset de Barcelona, titulat "El diner i les fonts".

O el de la La Caixa de les Corts de Barcelona, titulat "El rusc de les Corts".

O el de la Caixa del Crèdit per l'Habitatge, per a una agència de la ciutat de Lleida, titulat "L'esforç", i molts altres.

Tots ells responien en certa manera, a l'ideari de la institució que m'encomnava el treball, sempre, però, seguint el meu propi criteri en plena llibertat.



ELS TEMES PATRIOTICS

Els temes patriòtics sempre varen estar presents en els diferents estadis de la meua creació. Es poden percebre en les obres del tema "Taüll", en les del tema, naturalment, de "l'Opressió", en els de sàtira política com l'escultura en ferro i ceràmica "Pilotes fora", en alguns dels "Murals", com el titulat "Catalunya" i en els dels grans conjunts escultòrics com les cinc columnes de ferro i ceràmica titulades "Les arrels de Catalunya", avui al porxo d'entrada de l'Ajuntament nou de Premià de Dalt. En aquesta obra lligo el sentiment de pàtria amb la necessitat ecològica d'associar-hi un element vegetal, amb flocs de fibra de jute que volen simbolitzar les arrels indestructibles del país i el seu esdevenir històric i assimilador de cultures diverses.

MURAL "CATALUNYA" (1965)



FANG A LES MANS

SOMNIS

"Brilla, dins l'únic / coneixement del negre, / l'or del meu somni."

Els antics anhels
constel·len la pell dels jorns.
Bransoleig de llum.

A tocar d'un somni visc els meus dies
esperançats de llibertat.
Clou en aquest deliri, la paraula que emmudeix
davant d'uns ulls clucs
i a la pell tan sols traspua aquest silenci
devastat de llum.

Abillats de sol
titil·len en el foscant.
Guspireig daurat.

A les palpentes acaricio la pell del bes que es
rebel·la en mi
com un paratge a punt de desnudar-se davant la
seva descoberta,
com l'or del meu somni.

Fulguren mesells
en el llòbrec abisme.
Bleix d'esperança.

Esdevé cant de lluita aquesta ceguesa a la que
he estat sotmesa
dins l'abisme. Emergeix dins meu l'anhel de
sobreviure en la foscor,
i als llavis se'm dibuixa contínuament un crit:
Llibertat.

FANG A LES MANS

ELS GERROS O LES PECES DE TORN

Es poden classificar aquells que porten la simbologia del tema "Taüll" o els més clàssics en les seves formes de tradició mediterrània en què predominava la bellesa i la qualitat dels esmalts, que seguien, naturalment, les línies estètiques clàssiques mediterrànies, per influència del meu mestre Artigas. Altres es connectaven amb els temes de l'opressió, de les onades, de la germinació, de les robes arrugades i encrestades, o els de temes de la Mediterrània i de la Tardor. Es pot dir que els gerros els vaig fer des d'anys tant reculats com 1960 fins al 2006.

El Museu de Ceràmica de Barcelona va adquirir un gerro de línies clàssiques esmaltat a "Gran foc".



Aombra dins seu, el lleu amagatall profund. Desvetlla de cada gest el toc precís que realça l'alba, en fer voltejar el torn les mans de l'artista. Amb esmalt vesteix el cos nu de la seva creació.

Són les teves mans el més ferri estandard, la veu del somni.

Gira el torn.
A cada volta ens atansa el batec del teu pensament.



FANG A LES MANS

L'ESPAI

Un altre tema que vaig treballar durant un cert període de temps i que, de fet, fou conceptualment estimulants, per l'enorme bellesa que percebia en la contemplació imaginativa del temps en l'espai i, també, per l'admiració que em provocava l'obra del artista italià Lucio Fontana, creador de la idea plàstica de "L'Espai", el vaig començar a fer cap a l'any 1973.

Una placa mural titulada "Camins de nit", muntada sobre un marc de ferro negre, datada l'any 1974 avui forma part de la meua col·lecció particular. La que porta el títol "La música de les estrelles a 35.000.000 milions d'anys llum", avui pertany a la col·lecció del Museu de Belles Arts de Taipei (República de Taiwan).

També, la que està a la col·lecció del Departament de Ceràmica Contemporània dels Museus Reials de l'Art i de la Història de Brussel·les (Bèlgica), que és un disc ceràmic muntat sobre un marc de ferro negre, titulada "Disc", són exemples molt clars d'aquest tema de l'Espai.

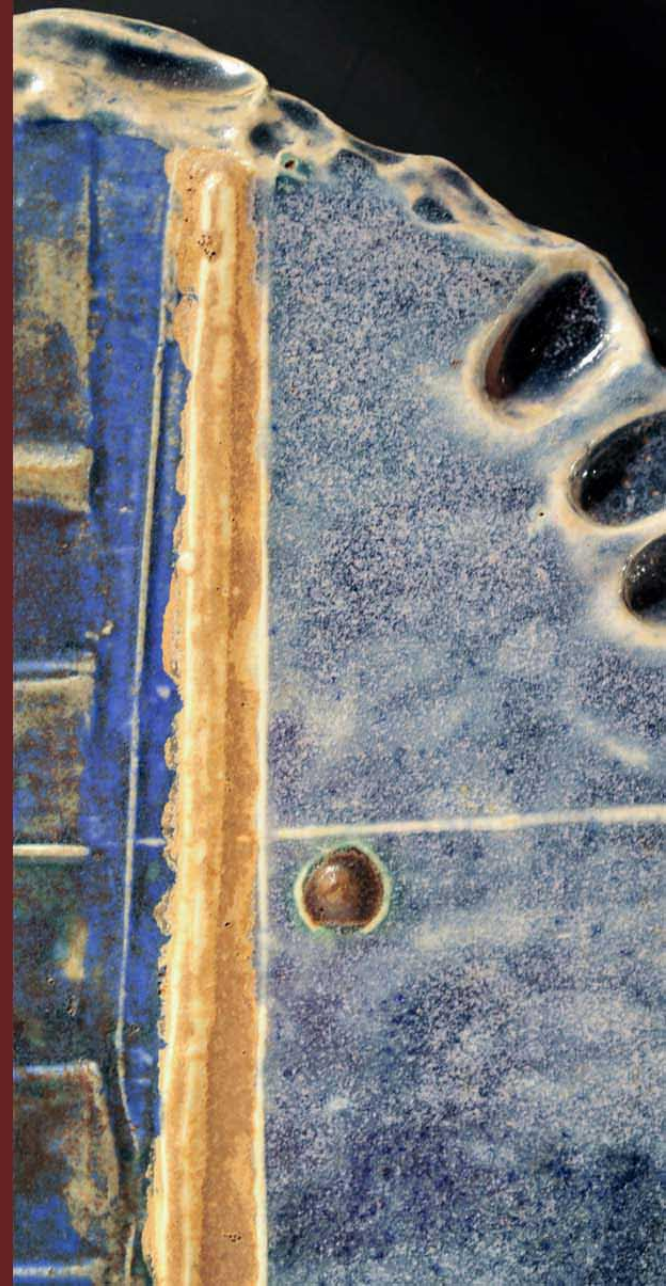
També l'escultura en acer inoxidable i gres porcellanat, titulada "Pleniluni", avui és propietat i pertany a la col·lecció de ceràmica contemporània del Museu Ariana de Ginebra (Suïssa).



S'enlaira l'esperit del darrer hivern engalanat de festa. Letàrgic en el somni, desperta de nou en el llindar del cel i es lliura a la llum com una poncella blanca que ens dibuixa un camí d'estels vers l'univers.



El temps diàfan remoreja encalmat entre les arrels dels somnis adormissats. Aixopluc de pau.



FANG A LES MANS

MEDITERRÀNIA

Cap a l'any 1986 es pot datar l'inici d'aquest nou tema, tot i que encara, durant l'any 1998 vaig treballar amb ell intensament. Són peces on els colors clars i el grafisme dominen i realcen les formes. El simbolisme i la lluminositat del Mediterrani són el meu testimoni d'arrelament al territori i a la nostra gent. El llenguatge vol ser clar, alegre i lliure, i, com diu Albert Vallet, autor de l'article aparegut a la revista Revue de la Céramique et du Verre, de l'any 1996, "...ella fa cantar els seus esmalts sota la llum nacrada d'aquesta mar que els egipcis anomenaven la Gran Verda. Un himne a Mediterrània que ella no ha deixat mai d'estimar". També J. Corredor-Matheos comentant aquestes obres diu: "...contemplar aquestes obres ens permet penetrar en un món ordenat i sensible, que ens asserena".

Un altre escriptor i crític de l'art Francesc Rodon, va escriure en el catàleg de presentació de la meva exposició a la sala municipal del Museu del Cantí de la ciutat d'Argentona, l'any 1995, el següent: "...ha sabut oferir-nos una obra bellíssima que traspasa els estrets límits de la tòpica peça de ceràmica. El seu afany creador ha anat cercant en gran part de les obres sortides de les seves mans tot allò que s'apropa cada vegada més a l'escultura o al monument."

Amb aquest tema es tornen a trobar els temes recurrents de l'aigua i les onades, i també dels núvols i de l'espai, en les escultures "Núvol cresta sobre arc", "La Gran Onada", "El remolí", els conjunts de 10 peces titulats "Pluja a Tampico" i "Sol solet", així com en "La gran verda", "El forat del temps", i el "Núvol blanc i llamps blaus".

La titulada "La força emergent" avui propietat del Casal Carles Sala d'Esquerra Republicana de Catalunya de Premià de Dalt pertany, també, no sols a la temàtica mediterrània sinó també a la temàtica política.

La titulada "Personatge interrogant", està avui a la col·lecció ceràmica del Museu Benaki d'Atenes (Grècia)

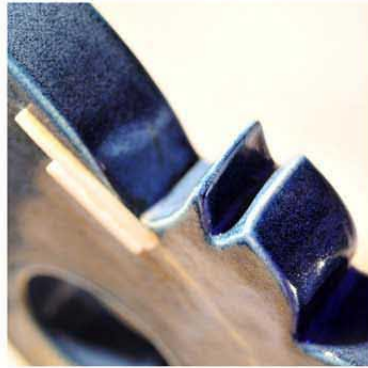
La peça "La cresta de la onada", propietat del Museu de l'art de la Prefectura de Saga (Japó)

I la recentment instal·lada al Santuari Ecològic del castell de Gallifa, titulada "Plou i fa sol", en són un bon exemple.

En peces petites, de propostes futures de grans mides, com la petita peça "Delos", que és un record de la Grècia clàssica, i la petita "Cronos", són altres possibles futurs exemples.



FANG A LES MANS



Una brisa vidrada desperta el mar
quan l'oreig gronxa la pell de l'alba.
Evanescent desclou la nit servada
a les mans blanques de l'aurora.
Abstreta i trèmula murmura
com el cant de les sirenes
a l'illa de les boires oblidoses.
Buidor i porpra de somieig,
embruix lent a la cambra dels vents
fet de blaus i ocres cromàtics.



Plora rou gebrat
calfat per la tendresa
del somrís del sol.

Encalces la llum
pels corriols del teu cor.
L'alba esgalla la nit.



Nuesa tèbia damunt dels llençols, com
els meandres del mar que
s'escapoleixen per l'artèria vital.
Trencadís de penombra a les
parpelles, sostre de vidre sota una
llum crepuscular

MEDITERRÀNIA



FANG A LES MANS

EMPREMTES DE TARDOR

Penso que no es pot dir de manera més gràfica tal com ho va escriure Josep Corredor-Matheos en el catàleg de la meva exposició al Museu Monjo de Vilassar de Mar, l'any 2005: "El que veiem en la ceràmica d'Elisenda Sala, és una interpretació d'elements de la natura: fulles, branques, troncs, fruits, juntament amb altres que en podem dir artificials,..." Jo el que intento dir amb les meves obres, respecte al tema de la tardor, és un sentiment d'enamorament per la natura i de compenetració, gairebé panteista amb ella, talment com ho sentien els savis de l'Índia. Crec que són formes naturalistes que transcendeixen el seu significat realista, i que, amb la seva representació, espero comunicar el simbolisme del cicle vital de la nostra vida en harmonia amb el de la natura. Tal com va escriure Imma Gimferrer Duran en el catàleg de la meva exposició al Museu de Premià de Dalt, l'any 2006, "...s'ha inspirat en aquells elements més íntims i misteriosos que proporciona la natura, triant d'entre tots ells : nius, teranyines, fulles, branques..."

La naturalesa vegetal i animal sempre m'havia atret ja en algunes obres tant reculades en el temps cap a l'any 1965 en que apareixen escadusserament i entre els anys 1974 al 1977, en que modelava algues, garotes i crestes vegetals dins de petits volums o plaques com "L'areny verdós" o l'escultura titulada "Cactus", de l'any 1974.

Hi ha dues obres meves que uneixen les meves dues professions: la de Bibliotecari i la de l'Art, i les dues les vaig crear com a homenatge a la meva primera professió que vaig deixar definitivament per dedicar-me plenament a l'altra. Les dues obres les vaig integrar en el tema "Empremtes de Tardor" perquè, en aquell període jo hi estava treballant, i em sentia plena de l'entusiasme creador, tant necessari per crear la pròpia obra. El títol de les dues es "El llibre de la Tardor I", avui propietat de la Biblioteca de Catalunya, a Barcelona i, l'altre, "El llibre de la Tardor II", avui propietat de la Biblioteca Jaume Perich de l'Ajuntament de Premià de Dalt.



FANG A LES MANS

EMPREMTES DE TARDOR



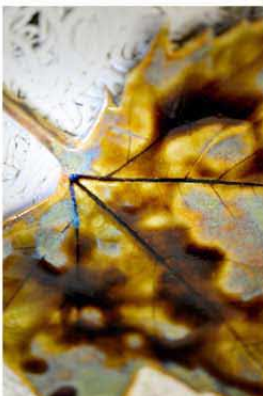
Somnis arrelats
dins les entranyes del món.
Batecs de saba.
Les mans entrelaçades.
L'esperança gemada.

Brolla el diseg esculpit
dins la nit.
Una brisa tènue t'envolta
i dins la seva abraçada
esdevens deliri de passió.



Un sortilegi renaix entre
encenalls i aïllada dins
l'abisme del món, la
bellesa de la vida esdevé
primavera.

D'aram i bronze
es tenyeixen les fulles.
Floreix la tardor.



FANG A LES MANS

LES PINTURES ACRÍLIQUES ELS DIBUIXOS A LA MINA DE PLOM ELS GRAVATS

Al mateix moment que treballava els temes de cada període, també creava obres en les tècniques pictòriques o dibuixos. A part he de considerar els gravats que els vaig fer principalment entre els anys 1984-1985.

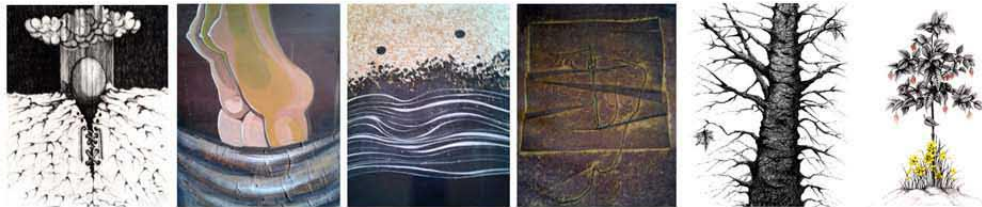
Algunes pintures estan avui en col·leccions particulars, i alguns dibuixos també, com el que és propietat de l'Ajuntament de Premià de Dalt, penjat al despatx de premsa de l'ajuntament nou, titulat: "El desarrelat".

També són propietat de l'Ajuntament de Premià de Dalt els tres dibuixos acolorits a llapis de color i pintures acríliques que vaig fer per l'exposició de "Poemes il·lustrats", organitzada per l'Associació d'Artistes de Premià de Dalt, i Poetes de "relatsencatala.cat", titulats: "Nit a Palau", "Sona el mar", i "Si pogués et daria"

Aquestes obres estan vinculades als temes dels meus treballs "Mediterrània", i "Empremtes de Tardor".

Al vestíbul de l'entrada de l'Ajuntament nou de Premià de Dalt, vaig participar en la creació d'un mural col·lectiu, fent una petita obra de pintura acrílica titulada: "Catalunya emergent". Naturalment vinculada als temes treballats per mi "Patriòtics".

L'Ajuntament de Benalmádena (Màlaga), va organitzar una exposició l'any 1999 que es titulava "Cartas al Mediterráneo" on em varen demanar la meua col·laboració. Jo vaig enviar un gravat original (Prova d'artista) de la sèrie "Mediterrània" que és propietat de l'Ajuntament de Benalmádena.



FANG A LES MANS

EXPOSICIÓ FOTOGRÀFICA I POÈTICA

Elisenda Sala. Ceramista
Marga Cruz. Fotògrafa
Anna Rispau. Poeta
Montse Assens. Poeta

Contacte Exposició:

Montse Assens - mòbil 667 411 608
montseassens@gmail.com

Marga Cruz - mòbil 619 794 129
fotografia@margacruz.com

Material que forma aquesta
EXPOSICIÓ

48 fotografies 20x30
5 fotografies 30x40
Panell de 100x100 amb
fotografies suport foam
Carteles amb poemes

Possibilitat d'afegir alguna
peça original de ceràmica
a la mostra.

tot el material amb el que ha estat
confeccionat aquest document
forma part de l'exposició. Tant
els textos, els poemes, com les
fotografies aquí representades.

